

# สถานการณ์คุณภาพอากาศในพื้นที่ภาคใต้ตอนล่างของประเทศไทย

วันที่ 19 สิงหาคม 2562

จากผลการตรวจวัดคุณภาพอากาศในพื้นที่ภาคใต้ตอนล่างในวันที่ 19 สิงหาคม 2562 พบ

1. ปริมาณฝุ่นละอองขนาดเล็กไม่เกิน 10 ไมครอน ( $PM_{10}$ ) เฉลี่ย 24 ชั่วโมง มีค่าระหว่าง 16 - 29 ไมโครกรัมต่อลูกบาศก์เมตร ปริมาณฝุ่นละออง  $PM_{10}$  ลดลงกว่าวันก่อนหน้าเกือบทุกสถานี
2. ปริมาณฝุ่นละอองขนาดเล็กไม่เกิน 2.5 ไมครอน ( $PM_{2.5}$ ) เฉลี่ย 24 ชั่วโมง มีค่าระหว่าง 8 - 20 ไมโครกรัมต่อลูกบาศก์เมตร ปริมาณฝุ่นละออง  $PM_{2.5}$  ไม่เปลี่ยนแปลงจากวันก่อนหน้ามากนัก

คุณภาพอากาศโดยรวมอยู่ในระดับ คุณภาพอากาศดีมาก

ตารางที่ 1 แสดงค่าเฉลี่ย 24 ชั่วโมงของ  $PM_{2.5}$   $PM_{10}$  (ไมโครกรัมต่อลูกบาศก์เมตร) และดัชนีคุณภาพอากาศ ณ เวลา 09.00 น. วันที่ 19 สิงหาคม 2562

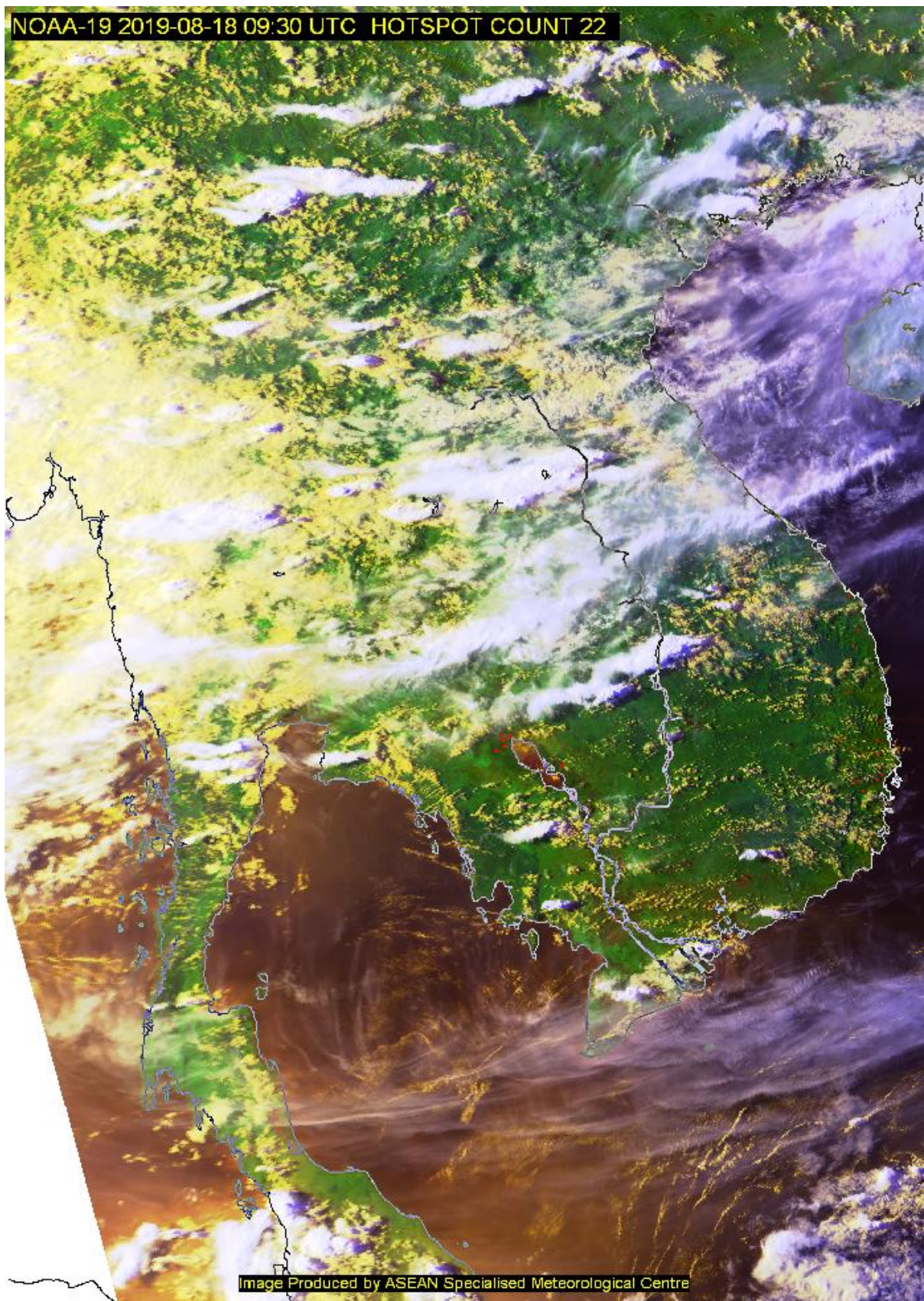
จังหวัด	พื้นที่	$PM_{2.5}$	$PM_{10}$	ระดับคุณภาพอากาศ **
สุราษฎร์ธานี	ต.มะขามเตี้ย อ.เมือง	14	26	คุณภาพอากาศดีมาก
ภูเก็ต	ต.ตลาดใหญ่ อ.เมือง	8	22	คุณภาพอากาศดีมาก
นครศรีธรรมราช	ต.เขาพระบาท อ.เชียรใหญ่	18	24	คุณภาพอากาศดีมาก
ตรัง	ต.บ้านควน อ.เมือง	11	-	คุณภาพอากาศดีมาก
สงขลา	ต.หาดใหญ่ อ.หาดใหญ่	20	29	คุณภาพอากาศดีมาก
สตูล	ต.พิมาน อ.เมือง	19	27	คุณภาพอากาศดีมาก
ปัตตานี	ต.รูสะมิแล อ.เมือง	11	18	คุณภาพอากาศดีมาก
ยะลา	ต.สะเตง อ.เมือง	18	29	คุณภาพอากาศดีมาก
	ต.เบตง อ.เบตง	-	16	คุณภาพอากาศดีมาก
นราธิวาส	ต.บางนาค อ.เมือง	17	27	คุณภาพอากาศดีมาก

หมายเหตุ \*\* : ระดับคุณภาพอากาศตามดัชนีคุณภาพอากาศใหม่

คำอธิบาย :

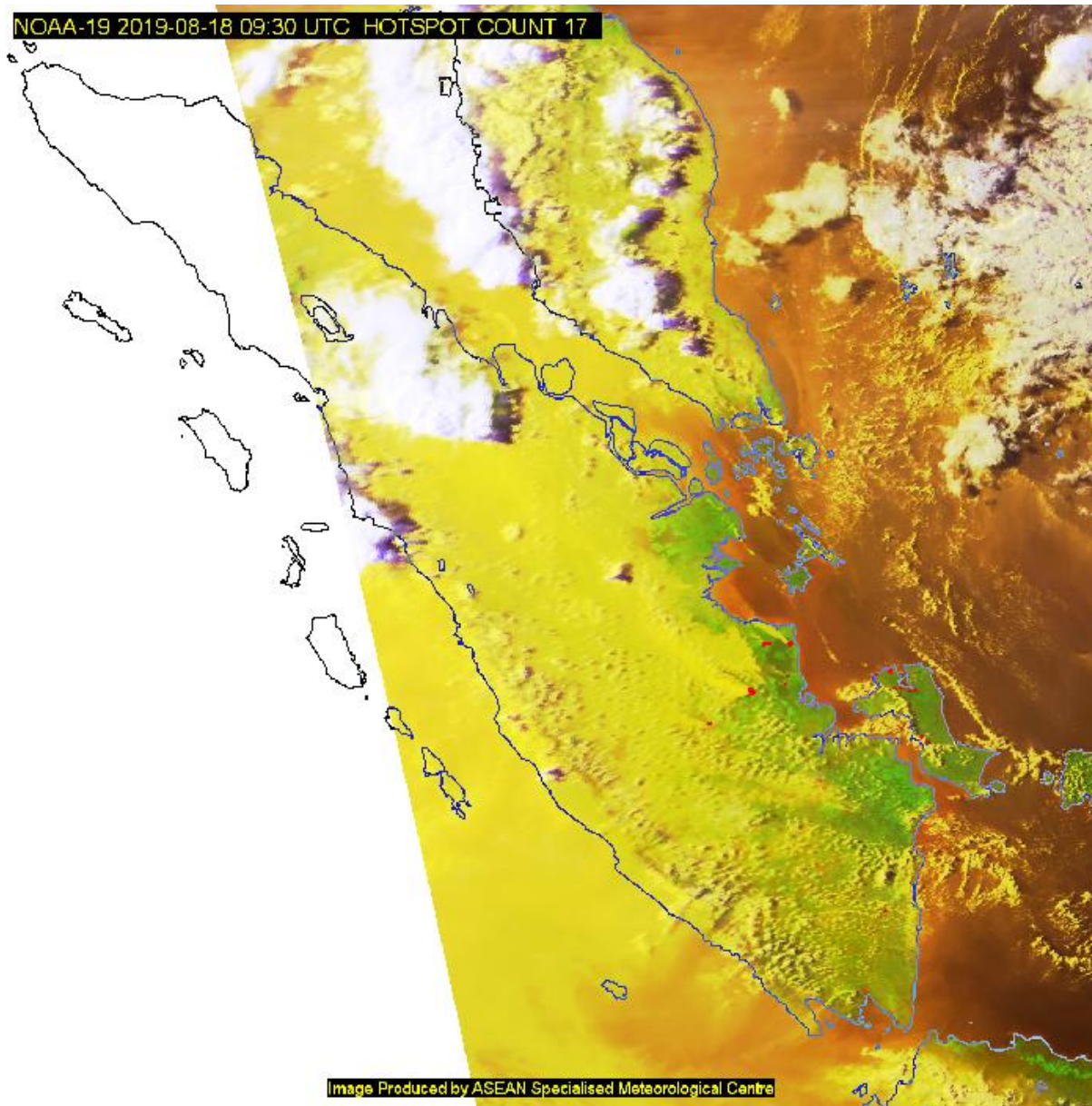
- ค่ามาตรฐาน  $PM_{2.5}$  เฉลี่ย 24 ชั่วโมง จะต้องไม่เกิน 50 ไมโครกรัมต่อลูกบาศก์เมตร ( $\mu\text{g}/\text{m}^3$ )
- ค่ามาตรฐาน  $PM_{10}$  เฉลี่ย 24 ชั่วโมง จะต้องไม่เกิน 120 ไมโครกรัมต่อลูกบาศก์เมตร ( $\mu\text{g}/\text{m}^3$ )
- AQI มากกว่า 100 เริ่มมีผลกระทบต่อสุขภาพ
- # ไม่มีเครื่องมือตรวจวัด

รูปที่ 1 แสดงจำนวนและตำแหน่งจุด Hotspot โซนอินโดจีน  
ซึ่งแปลผลจากภาพถ่ายดาวเทียม NOAA-19 วันที่ 18 สิงหาคม 2562



แหล่งข้อมูล : เว็บไซต์ศูนย์เชี่ยวชาญด้านอุตุนิยมวิทยาแห่งอาเซียน ประเทศสิงคโปร์

รูปที่ 2 แสดงจำนวนและตำแหน่งจุด Hotspot โซนเกาะสุมาตรา  
ซึ่งแปลผลจากภาพถ่ายดาวเทียม NOAA-19 วันที่ 18 สิงหาคม 2562



แหล่งข้อมูล : เว็บไซต์ศูนย์เชี่ยวชาญด้านอุตุนิยมวิทยาแห่งอาเซียน ประเทศสิงคโปร์

ตารางที่ 2 แสดงข้อมูลอุตุนิยมวิทยาที่เกี่ยวข้อง (ข้อมูล ณ เวลา 07:00 น. วันที่ 19 สิงหาคม 2562)

จังหวัด	อุณหภูมิ (°C)	ทัศนวิสัย (กม.)	ลม (ทิศทาง/ความเร็ว)	ความกดอากาศ (hPa)	ความชื้นสัมพัทธ์ (%)	ปริมาณน้ำฝน (มม.)
ชุมพร	24.4	9	ทิศตะวันตก / 2 กม./ชม.	1,010.20	95	0
ระนอง	23.6	10	ลมสงบ	1,010.90	91	0
สุราษฎร์ธานี	22.6	10	ลมสงบ	1,010.70	98	0
พังงา	23.5	12	ลมสงบ	1,010.10	90	0
ภูเก็ต	23.6	10	ลมสงบ	1,010.00	96	0
กระบี่	24.3	10	ลมสงบ	1,010.60	93	0
นครศรีธรรมราช	24.5	10	ทิศตะวันตกเฉียงเหนือ / 2 กม./ชม.	1,010.40	91	0
ตรัง	23.7	10	ลมสงบ	1,010.50	96	0
พัทลุง	24.2	8	ทิศใต้ / 2 กม./ชม.	1,010.10	97	0
สงขลา	25.5	8	ลมสงบ	1,011.00	90	0
สตูล	25.1	10	ลมสงบ	1,012.40	94	0
ปัตตานี	23.6	10	ลมสงบ	1,011.10	96	0
ยะลา	23.7	10	ทิศตะวันตกเฉียงใต้ / 4 กม./ชม.	1,011.40	91	0
นราธิวาส	24.0	9	ลมสงบ	1,010.30	87	0

แหล่งข้อมูล : เว็บไซต์กรมอุตุนิยมวิทยา ประเทศไทย

ตารางที่ 3 แสดงค่าเฉลี่ย 24 ชั่วโมงของ PM<sub>10</sub> ณ เวลา 09:00 น. (มคก./ลบ.ม.) ในพื้นที่ภาคใต้ตอนล่าง

จังหวัด	พื้นที่	สิงหาคม 2562																															
		1	2	3	4	5	6	7	8	9	10	11	12	13	14	15	16	17	18	19	20	21	22	23	24	25	26	27	28	29	30	31	
สุราษฎร์ธานี	ต.มะขามเตี้ย อ.เมือง	40	30	31	30	27	27	26	29	27	15	16	16	32	26	24	19	15	23	26	-	-	-	-	-	-	-	-	-	-	-	-	-
ภูเก็ต	ต.ตลาดใหญ่ อ.เมือง	36	28	32	30	26	28	28	26	22	19	23	25	25	20	18	16	22	26	22	-	-	-	-	-	-	-	-	-	-	-	-	
นครศรีธรรมราช	ต.เขาพระบาท อ.เชียรใหญ่ (Mobile) <sup>1</sup>	43	39	38	N/A	34	62	109	88	46	26	28	22	29	35	23	21	14	28	24	-	-	-	-	-	-	-	-	-	-	-		
สงขลา	ต.หาดใหญ่ อ.หาดใหญ่	52	45	50	51	58	60	50	42	34	27	24	39	47	47	28	20	22	33	29	-	-	-	-	-	-	-	-	-	-	-		
สตูล	ต.พิมาน อ.เมือง	38	30	37	34	47	50	42	34	24	21	15	32	36	32	15	12	14	32	27	-	-	-	-	-	-	-	-	-	-	-		
ปัตตานี	ต.รูสะมิแล อ.เมือง (Mobile) <sup>3</sup>	40	34	32	42	42	48	45	30	27	14	13	27	29	23	19	12	10	19	18	-	-	-	-	-	-	-	-	-	-	-		
ยะลา	ต.สะเตง อ.เมือง	46	38	49	60	57	56	55	45	38	33	18	37	41	35	28	16	21	34	29	-	-	-	-	-	-	-	-	-	-	-		
	ต.เบตง อ.เบตง <sup>4</sup>	N/A	24	32	38	41	41	37	33	25	32	N/A	25	27	27	19	11	13	23	16	-	-	-	-	-	-	-	-	-	-	-		
นราธิวาส	ต.บางนาค อ.เมือง	45	41	44	45	50	63	63	50	48	35	19	34	35	32	31	23	18	27	27	-	-	-	-	-	-	-	-	-	-	-		

หมายเหตุ : เป็นข้อมูลที่ได้จากการตรวจสอบในระดับเบื้องต้น

PM<sub>10</sub> : หน่วยไมโครกรัมต่อลูกบาศก์เมตร (มคก./ลบ.ม.)

N/A : ไม่มีข้อมูล

1 : โรงพยาบาลส่งเสริมสุขภาพตำบลเขาพระบาท อ.เชียรใหญ่ จ.นครศรีธรรมราช อ.เชียรใหญ่ จ.นครศรีธรรมราช (รถโมบาย) เริ่มทำการตรวจวัดวันที่ 5 สิงหาคม 2562

2 : สำนักทรัพยากรน้ำบาดาลเขต 6 ตรัง อ.เมือง จ.ตรัง (รถโมบาย) เริ่มทำการตรวจวัดวันที่ 28 กรกฎาคม 2562

3 : สำนักงานทรัพยากรธรรมชาติและสิ่งแวดล้อมจังหวัดปัตตานี อ.เมือง จ.ปัตตานี (รถโมบาย) เริ่มทำการตรวจวัดวันที่ 10 กรกฎาคม 2562

4 : สถานีตรวจวัดคุณภาพอากาศของสำนักงานทรัพยากรธรรมชาติและสิ่งแวดล้อม จ.ยะลา

ค่าเฉลี่ย 24 ชั่วโมงของ PM<sub>10</sub> (มคก./ลบ.ม.)

0 - 50

51 - 80

81 - 120

121 - 180

มากกว่า 180

คุณภาพอากาศ

คุณภาพอากาศดีมาก

คุณภาพอากาศดี

ปานกลาง

เริ่มมีผลกระทบต่อสุขภาพ

มีผลกระทบต่อสุขภาพ

ตารางที่ 4 แสดงค่าเฉลี่ย 24 ชั่วโมงของ PM<sub>2.5</sub> ณ เวลา 09:00 น. (มคก./ลบ.ม.) ในพื้นที่ภาคใต้ตอนล่าง

จังหวัด	พื้นที่	สิงหาคม 2562																															
		1	2	3	4	5	6	7	8	9	10	11	12	13	14	15	16	17	18	19	20	21	22	23	24	25	26	27	28	29	30	31	
สุราษฎร์ธานี	ต.มะขามเตี้ย อ.เมือง	17	15	16	15	11	13	12	14	14	8	8	8	18	14	14	8	6	13	14	-	-	-	-	-	-	-	-	-	-	-	-	-
ภูเก็ต	ต.ตลาดใหญ่ อ.เมือง	12	8	15	11	7	9	12	10	6	5	7	7	10	7	5	5	6	7	8	-	-	-	-	-	-	-	-	-	-	-	-	
นครศรีธรรมราช	ต.เขาพระบาท อ.เชียรใหญ่ (Mobile) <sup>1</sup>	16	17	21	N/A	18	45	86	66	32	15	17	12	18	20	12	10	6	17	18	-	-	-	-	-	-	-	-	-	-	-		
ตรัง	ต.บ้านควน อ.เมือง (Mobile) <sup>2</sup>	16	12	22	14	13	25	17	19	14	5	6	8	11	14	7	N/A	N/A	12	11	-	-	-	-	-	-	-	-	-	-	-		
สงขลา	ต.หาดใหญ่ อ.หาดใหญ่	24	26	33	35	42	42	34	26	20	16	13	27	34	31	17	12	13	24	20	-	-	-	-	-	-	-	-	-	-	-		
สตูล	ต.พืمان อ.เมือง	17	17	25	23	34	37	29	21	12	11	7	22	28	21	8	4	6	21	19	-	-	-	-	-	-	-	-	-	-	-		
ปัตตานี	ต.รูสะมิแล อ.เมือง (Mobile) <sup>3</sup>	18	19	22	28	29	33	31	18	17	N/A	6	19	20	14	9	5	5	11	11	-	-	-	-	-	-	-	-	-	-	-		
ยะลา	ต.สะเตง อ.เมือง	27	28	38	46	43	45	42	34	28	22	13	30	34	26	20	11	15	25	18	-	-	-	-	-	-	-	-	-	-	-		
	ต.เบตง อ.เบตง <sup>4</sup>	N/A	14	22	13	13	12	N/A	11	9	10	4	5	5	N/A	N/A	N/A	N/A	N/A	N/A	-	-	-	-	-	-	-	-	-	-	-		
นราธิวาส	ต.บางนาค อ.เมือง	23	23	31	31	34	46	43	35	27	22	9	24	24	20	18	10	10	16	17	-	-	-	-	-	-	-	-	-	-	-		

หมายเหตุ : เป็นข้อมูลที่ผ่านการตรวจสอบในระดับเบื้องต้น

PM<sub>2.5</sub> : หน่วยไมโครกรัมต่อลูกบาศก์เมตร (มคก./ลบ.ม.)

N/A : ไม่มีข้อมูล

1 : โรงพยาบาลส่งเสริมสุขภาพตำบลเขาพระบาท อ.เชียรใหญ่ จ.นครศรีธรรมราช อ.เชียรใหญ่ จ.นครศรีธรรมราช (รถโมบาย) เริ่มทำการตรวจวัดวันที่ 5 สิงหาคม 2562

2 : สำนักทรัพยากรน้ำบาดาลเขต 6 ตรัง อ.เมือง จ.ตรัง (รถโมบาย) เริ่มทำการตรวจวัดวันที่ 28 กรกฎาคม 2562

3 : สำนักงานทรัพยากรธรรมชาติและสิ่งแวดล้อมจังหวัดปัตตานี อ.เมือง จ.ปัตตานี (รถโมบาย) เริ่มทำการตรวจวัดวันที่ 10 กรกฎาคม 2562

4 : สถานีตรวจวัดคุณภาพอากาศของสำนักงานทรัพยากรธรรมชาติและสิ่งแวดล้อม จ.ยะลา

ค่าเฉลี่ย 24 ชั่วโมงของ PM<sub>2.5</sub> (มคก./ลบ.ม.)

0 - 25

26 - 37

38 - 50

51 - 90

มากกว่า 90

คุณภาพอากาศ

คุณภาพอากาศดีมาก

คุณภาพอากาศดี

ปานกลาง

เริ่มมีผลกระทบต่อสุขภาพ

มีผลกระทบต่อสุขภาพ